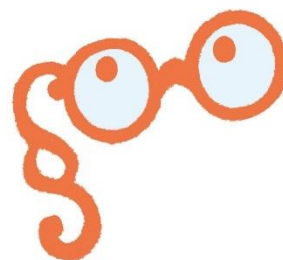


**KVALITET I DAGTILBUD
I VIBORG KOMMUNE**



TILSYNSRAPPORT 2022/23

**Børnehuset Møllebakken
Viborg Kommune**

Indhold

1	INTRODUKTION.....	2
1.1	Formål med gennemførelse af tilsyn	2
1.2	Øvrige rammer for tilsynet	2
1.3	Anledning, fokus og formål med det aktuelle tilsyn	2
1.4	Rammesætning af tilsynet i dagtilbuddet.....	3
2	Sammenfatning af tilsyn 2022/23.....	4
2.1	Resumé og primære opfølgingspunkter	4
2.1.1	Tilsynet anbefaler følgende udviklingspunkter:	4
2.1.2	Tilsynet peger på følgende opmærksomhedspunkter fra tilsynsskemaet:	5
2.2	Historik.....	6
2.2.1	Primære opfølgingspunkter fra forrige tilsyn	6
3	STRUKTUREL KVALITET	7
3.1	Normering og gruppestørrelse og -organisering	7
3.2	Fysiske rammer	9
3.3	Uddannelse, efteruddannelse og personalestabilitet.....	10
3.4	ANDRE RAMMEVILKÅR	12
4	TILSYNSSPØRGSMÅL TIL PROCESKVALITET	15
4.1	Evaluerende pædagogisk praksis.....	15
4.2	Inddragelse af forældrebestyrelsen	16
4.3	Det fysiske læringsmiljø inde og ude	17
4.4	FAGLIG LEDELSE.....	19
4.4.1	Fastsætte en faglig retning	19
4.4.2	Indhente faglig viden	19
4.4.3	Aktivere faglig viden	20
5	RESULTATKVALITET	21
5.1	Sprogvurdering 3-6	21
5.1.1	Resultater - Historisk udvikling	21
5.1.2	Resultater - opdelt på alder.....	21
5.1.3	Resultater - opdelt på køn.....	22
5.1.4	Sprogvurdering 3-6.....	22
5.2	TOPI.....	23
5.2.1	Resultater - Historisk udvikling	23
5.2.2	Resultater - opdelt på alder.....	23
5.2.3	Resultater - opdelt på køn.....	24
5.2.4	TOPI og Trivsel.....	24
5.3	Overgange	24

1 INTRODUKTION

Læsevejledning: Forskning om kvalitet i dagtilbud kan opdeles i 3 elementer; strukturel kvalitet, proceskvalitet og resultat kvalitet.

Strukturkvalitet omhandler de forhold, den pædagogiske praksis arbejder indenfor. Det kunne fx være fysiske rammer, normering og uddannelse af personalet. Proceskvalitet handler om den pædagogiske kvalitet herunder interaktioner mellem børn og voksne og børns sociale og emotionelle udvikling gennem leg og aktiviteter. Resultatkvalitet handler om, hvorvidt børnene udvikler f.eks. sproglige kompetencer af at gå i dagtilbud. Strukturel kvalitet og proceskvalitet er i høj grad en forudsætning for resultat kvalitet, men man kan også til en vis grad arbejde målrettet med resultat kvalitet.

1.1 Formål med gennemførelse af tilsyn

Kommunalbestyrelsen har ansvaret for at føre tilsyn med kommunens daginstitutioner jf. §5 i Dagtilbudsloven.

Formålet er at sikre, at indholdet; herunder det pædagogiske indhold jf. § 5a og § 5b, samt den måde, opgaverne udføres på; herunder at de rammer og eventuelle prioriterede indsats, der er fastsat efter §3a, stk. 2, efterleves.

Samtidig har interesse i, at alle børn og forældre møder dagtilbud af høj kvalitet, hvor det at være barn har værdi i sig selv. Vores børn har ret til at deltage aktivt i sunde fællesskaber, hvor de trives, udvikler sig og bliver så dygtige de kan.

1.2 Øvrige rammer for tilsynet

Vi henviser her til vores tilsynsmodel på www.viborg.dk under *service og selvbetjening* for børn, unge og familie.

Der er i dette tilsyn udført en prøvehandling i de kommunale børnehuse og selvejende institutioner i forhold til to elementer:

- Inddragelse af børneperspektivet gennem børnerundvisning under tilsynet. Rundvisningen giver perspektiver på barnets blik på de fysiske omgivelser.
- Lederobservationer af tilsynet temaer med henblik på medejerskab og perspektivering.

1.3 Anledning, fokus og formål med det aktuelle tilsyn

Det aktuelle tilsyn er et anmeldt tilsyn som føres hvert andet år. Det pædagogiske fokus ved tilsynet 2022/23 er:

Dannelse og børneperspektiv

- Medbestemmelse og børneperspektiv
- Børns fysiske, psykiske og sociale trivsel

Læring

- Læring og udviklingsmuligheder i hverdagen
- Rammesætning og vejledning
- Bevægelse og det pædagogiske personale som rollemodeller
- Natur og science

Derudover føres der tilsyn med dagtilbuddets rammebetingelser jf. nedenstående rapport.

1.4 Rammesætning af tilsynet i dagtilbuddet

Det anmeldte tilsyn opstartes med et kontrakteringsmøde for området's lederteam, hvor tilsynsenheden rammesætter og forventningsafstemmer den kommende tilsynsrunde.

Herefter følger en dataindsamling som består af både kvantitative og kvalitative data, fx lederens besvarelse af et spørgeskema, tilsynsførendes observation af dagtilbuddets pædagogiske praksis, dagtilbuddets pædagogiske læreplan, samt inddragelse af skriftlig dokumentation fra forrige tilsyn.

Tilsynsmødet anses også som en del af dataindsamlingen, hvor skoleleder, leder og personalerepræsentanter præsenteres for tilsynets observationer og analyse og hvor dagtilbuddet har mulighed for at perspektivere tilsynets analyse.

Tilsynet anvender redskabet KVALid i kvalitetsanalysen. KVALid tager afsæt i Det pædagogiske grundlag i den pædagogiske læreplan.

Det anmeldte tilsyn munder ud i en tilsynsrapport som offentliggøres på dagtilbuddets hjemmeside. Det anmeldte tilsyn følges op af et uanmeldt tilsyn fra tilsynsenheden, samt af ledelseslinjen.

Forældrebestyrelsen orienteres om kvaliteten af de pædagogiske læringsmiljøer gennem skolelederen.

Læs mere på www.viborg.dk under *service og selvbetjening* for børn, unge og familie.

2 Sammenfatning af tilsyn 2022/23

Læsevejledning: Sammenfatningen er udarbejdet af den tilsynsførende konsulent og er et resume af tilsynsmødet og lederens besvarelse af tilsynsspørgsmålene. En uddybning kan læses i efterfølgende afsnit i denne rapport.

2.1 Resumé og primære opfølgingspunkter

Tilsynet vurderer, at Børnehuset Møllebakken arbejder i overensstemmelse med den lovmæssige ramme for tilsynet fokus.

På baggrund af tilsynsførendes observationer, lederens observationer og besvarelse af tilsynsskemaet, dialogen på tilsynsmødet og til dels dagtilbuddets pædagogiske læreplan, efterlades tilsynet med et indtryk af, at der arbejdes med en pædagogisk praksis, som tager afsæt i Den Styrkede Pædagogiske Læreplan jf. Dagtilbudsloven; herunder Det Pædagogiske Grundlag.

På baggrund af ovenstående dataindsamling vurderer tilsynet at der jf. KVALid er overvejende en god pædagogisk kvalitet. Det ses eksemplificeret ved:

Dannelse og børneperspektivet

- Observationerne viser at Pædagogisk personale udviser jævnlig glæde via berøring, blik stemme og mimik og udtrykke glæde ved at være sammen med børnene
- Pædagogisk personale reager og følger børnenes initiativer

Læring

- Observationerne viser at Pædagogisk personale viser glæde og begejstring i læringssituationer og motivere børnene gennem eget engagement og interesse.
- Pædagogisk personale snakker meget med børnene og beskriver de ting, de oplever i fællesskabet. Giver ord og begreber til barnets oplevelse

Selvvalgte tema: Barnesyn

- Observationerne viser at Pædagogisk personale taler positivt om børnene og anerkender oftest børnenes initiativer
- Pædagogisk personale handler anerkendende i samspillet og er rolige
- Pædagogisk personale er opmærksomme på børnenes oplevelse af meningsfuldhed

2.1.1 Tilsynet anbefaler følgende udviklingspunkter:

På baggrund af dataindsamlingen peger tilsynet på følgende udviklingspunkter, som børnehuset skal arbejde videre med:

Dannelse og børneperspektiv

- Medbestemmelse og børneperspektiv:
Der ligger et udviklingspotentiale i skema 13. Det handler blandt andet om følgende:
 - Systematisk at arbejde med, at alle børn er involveret og medbestemmende i processen omkring planlægning og evaluering af aktiviteter, leg og rutinesituationer. Herunder, at det er tydeligt, at børnenes perspektiver inddrages og at processen er velorganiseret.

Læring

- Læring og udviklingsmuligheder i hverdagen

Der ligger et udviklingspotentiale i skema 23. Det handler blandt andet om:

- Det pædagogiske personale er opmærksomme på, hvad børnene er optagede af, og anvender dette til at udvide læringsituationen

- Rammesætning og vejledning

Der ligger et udviklingspotentiale i skema 24. Det handler blandt andet om:

- Det pædagogiske personale giver verbal, trinvis vejledning og er tydelige i forhold til indholdet, samt start og afslutning på processen.

- Bevægelse og det pædagogiske personale som rollemodeller

Der ligger et udviklingspotentiale i skema 25. Det handler blandt andet om følgende:

- Systematisk at indtænke bevægelse som integreret del af hverdagen og en pædagogisk måde at arbejde med kropsfornemmelse, sanser, glæde, relationer, motivation, variation m.v.. således at alle børn hver dag er fysisk aktive sammen med det pædagogiske personale på en måde, hvor de bliver forpustede.
- Opmærksomhedspunkt i forhold til, at den fysiske aktivitet foregår med udgangspunkt i børnenes sociale relationer og interesser.

- Natur og science

Der ligger et udviklingspotentiale i skema 26. Det handler blandt andet om følgende:

- At der er mange og varierede materialer til rådighed, og at der gennemføres aktiviteter, hvor der samtales med børnene i et lærings- og dannelsesperspektiv.

Barnesyn

- Udvikling af relationer

Der ligger et udviklingspotentiale i skema 7. Det handler blandt andet om følgende:

- Det pædagogiske personale arbejder bevidst, begrundet og systematisk med alle børns individuelle sociale udvikling afstemt efter det enkelte barns udviklingspotentialer.

2.1.2 Tilsynet peger på følgende opmærksomhedspunkter fra tilsynsskemaet:

- **Under punkt 3.2 - Fysiske rammer**

Lederen bemærker at der er et behov for en ekstra indsats vedrørende bygningernes æstetiske udtryk, men også rumopdeling og indretning. Emnet tages med som et opmærksomhedspunkt til den senere opfølgning.

- **Under punkt 4.3 - Det fysiske læringsmiljø inde og ude**

Lederen beskriver en ambition om ændring af indretningen og kobler det til allerede beskrevet ønske i rammevilkår besvarelserne. Emnet tages med som en opmærksomhed til den senere opfølgning.

2.2 Historik

2.2.1 Primære opfølgingspunkter fra forrige tilsyn

Dato for forrige anmeldte tilsyn:

- 22. marts 2021

Tilsynets anbefalinger:

Didaktik og organisering af læringsmiljøet

- Et særligt fokus på den pædagogiske struktur, samt det pædagogiske personales roller og opgaver.
- Den aktuelle børnegruppe som afsæt for planlægning af pædagogiske aktiviteter; herunder involvering og indflydelse.
- Samtaler og dialoger: Åbne og nysgerrige spørgsmål.
- Sætte klare mål, opøve systematik og en evalueringskultur/adfærd.
- Sikre sammenhæng mellem det pædagogiske læringsmiljø og alle børns trivsel, læring, udvikling og dannelse.

Børneinitieret leg

- Arbejde systematisk med den børneinitieret leg med henblik på, at alle børn er og oplever at være en del af børnefællesskabet.
- Fokus på det pædagogiske personales rolle og de fire positioner.
- Fokus på relations opbygning barn – barn

Indretning - det pædagogisk læringsmiljø inde og ude

- Gennemgang af læringsmiljøerne med afsæt i den aktuelle børnegruppe
- Dannelse af legerum og legeøer.
- At gøre de udendørs legeøer/legerum til de mest attraktive lege- og læringsmiljøer

Opmærksomhedspunkt

Det understreges, at Børnehuset først og fremmest bør prioritere arbejdet med den pædagogiske læreplan og opøve en solid viden om dagtilbudspædagogik. Den forandringsproces, som er igangsat, kræver faglig ledelse tæt på praksis til at understøtte processerne.

Det anbefales at bryde processen ned i delmål/milepæle og arbejde med inkrementel forandring.

Der er samtidig behov for at blive nysgerrig på det manglende udbytte af kompetenceudvikling.

Kompetenceudvikling prioriteres, men synes ikke at få rod fæste i den pædagogiske praksis.

Derudover er der behov for at se på, hvordan den faglige leder kan understøttes i opgaven jf. omfanget og ledelsestid, samt faglige fællesskaber i dagtilbud.

Dato for opfølgning på forrige anmeldte tilsyn:

- 8/10-2021

Det opfølgende tilsyn var: (anmeldt/uanmeldt)

- Anmeldt

3 STRUKTUREL KVALITET

Læsevejledning: Spørgsmålene er besvaret af børnehuslederen forud for tilsynsmødet. På tilsynsmødet drøftes spørgsmålene og den tilsynsførende konsulent anfører bemærkninger under besvarelser, hvor der er behov for opmærksomhed.

Strukturel kvalitet kan forstås som de rammer og forhold, som den pædagogiske praksis arbejder inden for, og som er påvirket af økonomi, organisering, ledelse mm. i dagtilbuddet.

3.1 Normering og gruppestørrelse og -organisering

Normering og gruppestørrelse behandles ofte sammen i forskningen i dagtilbud på området, men der bruges ikke en ensartet måde at udregne normering på. Med normering menes her forholdet mellem antal voksne og antal børn. Når vi taler om høj normering, mener vi høj personaletæthed – dvs. få børn pr. voksen. Gruppestørrelse er organiseringen af børnene inden for en given normering og kan både omhandle fx antal børn på en stue, antal børn i en specifik aldersgruppe eller gruppesammensætningen i forbindelse med særlige aktiviteter.

Normering, gruppestørrelse og -organisering

	Svar	Bemærkning
Normering	Hvor mange børn er der pr. voksen i dagtilbuddet? 4,2	<p>Vi er med vores nuværende børnegruppe, organiseret på følgende måde:</p> <p>Troldene - 9 børn og 2 pædagoger Uglerne - 8 børn og 1 pædagog, samt en medhjælper</p> <p>Desuden har vi en pædagog tilknyttet vores morgner, så vi kan opretholde en god normering frem til kernetidens start.</p> <p>Vi opretholder således en god normering dagen igennem, med optimal normering i kernetiden.</p> <p>Som et ikke uvæsentligt tillæg, er der tilknyttet og prioriteret vikardækning i det faste personales fravær, så vi altid kan gennemføre vores hverdag som den er tænkt.</p> <p>Endeligt er der 1 leder til børnehuset som ikke indgår i normeringen, samt en administrativ medarbejder (Der deles med 3 andre institutioner under samme ledelse).</p> <p>Økonomisk har vi prioriteret en høj normering frem for materielle investeringer. Der er fuld økonomisk dækning for vores personaleudgifter.</p>

		Svar	Bemærkning
Organisering	Hvordan er dagtilbuddets børnegruppe organiseret?	Opdelt på andre måder	<p>Vi er organiseret forskelligt over dagen, over ugen og over året.</p> <p>Dagligdagen Vi starter og slutter dagen på tværs af alder og grupper. Det betyder, at alle børn og voksne har en god relation til hinanden.</p> <p>I kernetiden er vi organiseret i to aldersopdelte grupper 3 dage om ugen. Her har hver gruppe en indedag i børnehaven en udedag på legepladsen tur dag uden for børnehaven På disse tre dage, har grupperne med deres faste personale, deres eget domæne hvor de indtager dagen.</p> <p>De to aldersopdelte grupper spiser frokost sammen med deres personale hver dag. Formiddags- og eftermiddagsmad spises på tværs af grupperne.</p> <p>De to sidste dage på ugen, er funktionsopdelt, eller som vi kalder det- På tværs. Her 'arbejder' grupperne på tværs af alder og personale. Det kan være at en gruppe børn vil med i hallen, en anden gruppe gerne vil deltage i dialogisk læsning, mens en tredje gruppe gerne vil fordybe sig i egen leg eller projekter.</p>
Organisering	Er der behov for at ændre på organisationen af børnegruppen?	Nej	<p>Vi har oplevelsen af at tilbyde en optimal ramme for vores børn. De har en fast base, en gruppe hvor de hører til, faste spisegrupper og fast personale omkring dem.</p> <p>Samtidig gør vores organisering af børnene, at de både dagligt og ugentligt, har mulighed for at danne relationer til børn og personale på tværs, lege op og ned, fordybe sig efter interesser og muligheder.</p> <p>Vores nuværende børnegruppe trives godt i denne ramme og profeterer af vores struktur.</p>

Note: Figuren viser resultater for perioden 2022.
Kilde: Rambølls Rammevilkår

Leders refleksion:

Grundlæggende

Vi er både glade og stolte over vores normering- og vores organisering i Møllebakken.

Organiseringen indeholder, udover det der allerede er beskrevet, en stor fleksibilitet i forhold børnetallet i børnehaven. Vi kan således udvide med en tredje gruppe med yderligere 10 børn og samtidig beholde både organisering og normering. Det giver en stor tryghed for vores organisation, da vi kan have den samme organisering, og dermed ramme for vores arbejde, inden for hele det realistiske spænd der er i vores børnetal.

Gruppestørrelse

Vi stræber som udgangspunkt for at kunne organisere os i så små grupper som det er muligt- Selvfølgelig med det forbehold, at vi også skal have mulighed for at være sammen i store grupper i nogle sammenhænge. Vores grundorganisering sigter mod stamgruppestørrelser på 10 (8-12). Her kan vi både opretholde en bæredygtig børnesammensætning og en høj normering.

Normering

Vores praksisnorm kan med vores organisering og struktur, sikre at vi har to personaleresurser til hver gruppe af 10 i vores kernetid. Det giver hver gruppe en stor frihed til at gennemføre forløb, aktiviteter, flytte sig fysisk og opretholde et stort nærvær med børnene.

Tilsynsførendes bemærkning:

Ingen Bemærkning

3.2 Fysiske rammer

Dagtilbuddets fysiske rammer defineres af dets inde- og udemiljø, dvs. bygninger, indretning af indendørs og udendørs rum, interiør samt genstande, legetøj og legeredskaber. Dagtilbuddets fysiske rammer tænkes ofte som en given og statisk størrelse, men megen forskning peger på de fysiske rammer som en dynamisk størrelse, dvs. rammer, der ændrer sig eller skifter mellem at fungere som ramme for forskellige aktiviteter. Flere studier belyser, hvorledes de fysiske rammer bliver en betydningsfuld strukturel faktor for kvalitet i dagtilbud, og hvordan tilrettelæggelsen af disse kan anvendes aktivt til at strukturere praksis og børns aktiviteter (Christoffersen et al. 2014).

Fysiske rammer

		Svar	Bemærkning
Bygninger og vedligehold	Var der bemærkninger til bygningerne ved seneste bygningsgennemgang? (Skriv gerne dato for seneste bygningsgennemgang)	Nej	
Bygninger og vedligehold	Er der behov for at gøre en ekstra indsats i forhold til vedligeholdelsen af bygningerne?	Ja	Vores bygninger er sunde og raske, men trænger til en kraftig modernisering indvendigt. Det gælder både det æstetiske udtryk, men også rumopdeling og indretning, der ikke er tænkt til børnehaven oprindeligt.
Legepladssikkerhed	Var der bemærkninger til sikkerheden ved seneste legepladsinspektion? (Skriv gerne dato for seneste legepladsinspektion)	Nej	

		Svar	Bemærkning
Legepladssikkerhed	Er der behov for at gøre en ekstra indsats i forhold til at arbejde med sikkerhed og sikring af dagtilbuddets legearealer?	Nej	
Brandsikkerhed	Var der bemærkninger til sikkerheden ved seneste brandinspektion? (Skriv gerne dato for seneste brandinspektion)	Nej	
Brandsikkerhed	Er der behov for at gøre en ekstra indsats i forhold til arbejdet med forebyggelse og reaktioner i tilfælde af brand?	Nej	

Note: Figuren viser resultater for perioden 2022.
Kilde: Rambølls Rammevilkår

Leders refleksion:

Inde

Der er ingen tvivl om, at vores bygninger ikke er hverken tænkt eller indrettet optimalt til et moderne dagtilbud. Vi har derfor som målsætning at gennemgå hele vores bygningsmasse med henblik på en langsigtet plan for udvikling af de fysiske rum. Ønskeligt, vil der over de næste år, kunne renoveres og udvikles på de fysiske rammer, så de i højere grad imødekommer et moderne ideal for både børn, personale og det pædagogiske arbejde.

Ude

Vores udendørs faciliteter kan beskrives på samme måde.

Tilsynsførendes bemærkning:

Lederen bemærker at der er et behov for en ekstra indsats vedrørende bygningernes æstetiske udtryk, men også rumopdeling og indretning. Emnet tages med som et opmærksomhedspunkt til den senere opfølgning.

3.3 Uddannelse, efteruddannelse og personalestabilitet

Betydningen af, om dagtilbudspersonalet er uddannet eller uuddannet, har været genstand for flere undersøgelser. Under dette tema beskriver vi, hvad forskningen siger om betydningen af personalets grunduddannelse, deres løbende uddannelse og træning i dagtilbuddet samt betydningen af personalestabiliteten i et dagtilbud. Med personalestabilitet tænkes der på, hvorvidt der er stort sygefravær i en personalegruppe eller stor udskiftning af medarbejdere i et dagtilbud.

Uddannelse og efteruddannelse

		Svar	Bemærkning
Fordel dagtilbuddets medarbejdere med hensyn til relevant pædagogisk personale	Ingen pædagogfaglig udd.		
	Studerende		
	Anden pædagogisk grundudd.	1	
	Seminarieudd. pædagog	3	
	Videregående udd.		
	Anden relevant udd.	1	
Er fordelingen mellem uddannede og ikke-uddannede i overensstemmelse med kommunens retningslinjer?	Ja		

Note: Figuren viser resultater for perioden 2022.
Kilde: Rambølls Rammevilkår

Tilsynsførendes bemærkning:

Ingen bemærkning

Personalestabilitet

	Svar	Bemærkning
Hvor mange opsigelser har der været det sidste år?	3	2 går på efterløn 1 er af fysiske årsager, nød til at fortsætte i en anden type job.
Er der behov for at gøre en ekstra indsats for at nedbringe antallet af opsigelser?	Nej	
Er der behov for at gøre en ekstra indsats for at nedbringe sygefraværet?	Nej	

Note: Figuren viser resultater for perioden 2022.
Kilde: Rambølls Rammevilkår

Hvad er det seneste års fraværsprocent?

2,78 %

Tilsynsførendes bemærkning:

Ingen bemærkning

Medarbejderinddragelse, tillidsrepræsentant og arbejdsmiljørepræsentant

	Svar	Bemærkning
Arbejder I struktureret med medarbejderinddragelse i ledelsen af dagtilbuddet?	Ja	
Afsættes der timer til tillidsrepræsentantarbejde i dagtilbuddet?	Ja	
Afsættes der timer til arbejdsmiljørepræsentantarbejde i dagtilbuddet?	Ja	
Afholdes der årlige medarbejderudviklingssamtaler (MUS)?	Ja	

Note: Figuren viser resultater for perioden 2022.
Kilde: Rambølls Rammevilkår

Tilsynsførendes bemærkning:

Ingen Bemærkning

Førstehjælp

	Svar	Bemærkning
Har personalet i dagtilbuddet taget førstehjælpskursus/genopfriskningskursus indenfor de sidste par år?	Ja	

Note: Figuren viser resultater for perioden 2022.
Kilde: Rambølls Rammevilkår

Tilsynsførendes bemærkning:

Ingen Bemærkning

3.4 ANDRE RAMMEVILKÅR

Mad og måltider

	Svar	Bemærkning
Fremmer I aktivt børnenes viden om sund mad?	Ja	
Inddrages forældrene i dagtilbuddets mad- og måltidspolitik?	Ja	Kostpolitikken er udarbejdet af en forældredrevet bestyrelse. Desuden inddrager vi forældrene på enten vores, eller deres opfordring, særligt med vejledning. Vi har ikke haft mulighed for at arbejde med kost med hele forældregruppen på en gang, men havde planlagt en forløb med sundhedsplejen, da Corona lukkede den slags aktiviteter ned. Vi har til hensigt at genoptage den plan i løbet af det næste år.

	Svar	Bemærkning
Er der udfordringer med usund kost i dagtilbuddet og brug for at gøre en ekstra indsats omkring mad og måltider?	Nej	

Note: Figuren viser resultater for perioden 2022.
Kilde: Rambølls Rammevilkår

Tilsynsførendes bemærkning:

Ingen Bemærkning

Hygiejne

	Svar	Bemærkning
Har dagtilbuddet formuleret hygiejnerutiner med henblik på at reducere sygdomme og infektioner og inddrages forældrene i disse, fx ved at emnet taget op på bestyrelses- og forældremøder?	Ja	
Er der behov for at gøre en ekstra indsats omkring arbejdet med hygiejne?	Nej	

Note: Figuren viser resultater for perioden 2022.
Kilde: Rambølls Rammevilkår

Tilsynsførendes bemærkning:

Ingen Bemærkning

Magtanvendelser

Har personalet den nødvendige viden om retningslinjerne for magtanvendelse på dagtilbudsområdet?

Ja

Har dagtilbuddet været i særlige situationer, hvor magtanvendelse er anvendt?

Nej

Er der behov for at gøre en ekstra indsats i forhold til at mindske magtanvendelsen i institutionen?

Nej

Tilsynsførendes bemærkning:

Ingen Bemærkning

Økonomi

	Svar	Bemærkning
Var der bemærkninger til økonomien ved seneste budgetgennemgang?	Nej	

	Svar	Bemærkning
Er der behov for at gøre en ekstra indsats i forhold til at styre dagtilbuddets økonomi?	Nej	

Note: Figuren viser resultater for perioden 2022.
 Kilde: Rambølls Rammevilkår

Tilsynsførendes bemærkning:

Ingen Bemærkning

4 TILSYNSSPØRGSMÅL TIL PROCESKVALITET

Læsevejledning: Spørgsmålene er besvaret af børnehuslederen forud for tilsynsmødet. På tilsynsmødet drøftes spørgsmålene og den tilsynsførende konsulent anfører bemærkninger under besvarelser, hvor der behov for opmærksomhed.

4.1 Evaluerende pædagogisk praksis

I hvilken grad er dagtilbuddet opmærksomme på disse udvalgte dimensioner, når den pædagogiske praksis evalueres:

1. *Evaluere sammenhængen mellem de pædagogiske læringsmiljøer og børnenes trivsel, læring, udvikling og dannelse.*
2. *Justere praksis ud fra evalueringens resultater.*
3. *Evaluere den justerede praksis.*

Leders besvarelse:

Vi er yderst opmærksomme på de nævnte dimensioner.

Med en helt ny personalegruppe i Møllebakken, er det målsat at opbygge en systematik, reflektiv og dynamisk evalueringskultur omkring vores praksis.

Vi tager udgangspunkt i Viborg kommunes to store projekter omkring

- KVALid
- Evalueringskultur

Opmærksomhed

De to store værktøjer skulle gerne danne rammen omkring vores arbejde- og sikre en evaluerende tilgang til de pædagogiske læringsmiljøer, kvaliteten i vores arbejde og dermed børnenes trivsel, læring og dannelse.

Strategi

Da vi som nævnet flere gange, er en helt ny personalegruppe, ser vi det som en fantastisk mulighed for at opbygge en stærk fagligt evaluerende kultur helt fra bunden, der kommer til at danne en stærk ramme for vores pædagogiske praksis og hele vores virke.

Udfordring

Da ingen i personalegruppen har været en del af KVALid fra start, og dermed ikke står på et toårigt fundament.

Tilsynsførendes bemærkning:

Ingen Bemærkning

4.2 Inddragelse af forældrebestyrelsen

I hvilken grad formår dagtilbuddet at inddrage forældrebestyrelsen i udarbejdelsen, evalueringen af og opfølgning på den pædagogiske læreplan?

Leders besvarelse:

Grundlæggende

Vi har et stort ønske om at inddrage forældrebestyrelsen i både udarbejdelse og evaluering af den styrkede pædagogiske læreplan og er derfor også en del af bestyrelsens årshjul.

Bestyrelsen

Vi har en stor og særdeles engageret bestyrelse, der på alle måder er engageret i vores arbejde, som er visionære og ambitiøse. Bestyrelsen har løbende arbejdsgrupper, der forholder sig til børnehavens fortsatte udvikling og praksis.

Derfor vil bestyrelsen også være en aktiv del af den næste evaluering.

I hvilken grad formår dagtilbuddet at inddrage forældrebestyrelsen i dagtilbuddets arbejde med at skabe gode overgange fra hjem til dagtilbud, mellem dagtilbud og fra dagtilbud til skole?

Leders besvarelse:

Grundlæggende

I skolefællesskabet 'Skals-Ulbjerg', har vi en stor fælles bestyrelse med repræsentanter fra alle afdelinger. Bestyrelsen udarbejder derfor både politikker og retningslinjer der gælder for helheden. Da bestyrelsen er repræsenteret af både personale og forældre fra alle afdelinger, er der dels et stor fokus på overgange og sammenhæng mellem afdelingerne, men også en stor viden.

Bestyrelsen

Bestyrelsen forholder sig systematisk og med stor alvor til alle overgange der omhandler vores fællesskab og arbejder med emnet mindst en gang årligt.

Forældregruppen

Forældregruppen, eller forældrerådet skal kort nævnes i denne sammenhæng. Som tillæg til bestyrelsens arbejde, har vi også en aktiv forældregruppe der bidrager med sparring og input til vores praksis. Forældregruppen mødes ca. 8 gange årligt, hvor de hjælper os med at blive klogere på vores arbejde, på de initiativer vi har igangsat og sparring på fremtidige tiltag. Arbejdet med gode overgange er også her en stor del af arbejdet, her kommer vi helt ned i praksis og får direkte feedback og sparring fra forældrene.

Eksempler på overgangsaktiviteter som bestyrelse og forældregruppen forholder sig til

- Dagplejen i børnehaven (Besøgsdag/Åben børnehave)
- Intro og indkøringsforløb for nye familier
- Fælles arrangementer med dagplejen
- Fælles morgner med skole/SFO-børn
- Fælles morgensang med skolen
- De store læser for de små (Skolen i børnehaven)
- Fælles svømning (Børnehave, SFO, SFO og Klub)
- Fælles temadage og uger (Børnehave og Skole)
- Forløb frem mod skolestart - Børnehaven i skolen og Børnehaven i SFO

Tilsynsførendes bemærkning:

Ingen Bemærkning

4.3 Det fysiske læringsmiljø inde og ude

I hvilken grad anvendes børnenes legeindhold og optagethed som pejlemærker for indretningen af det fysiske læringsmiljø inde og ude?

Leders besvarelse:

Grundvilkår

Det er, som beskrevet under vores rammevilkår, helt bestemt en udfordring vi ser på med stor alvor.

Ambitionen

Vi har som beskrevet en ambition- og en plan for at udvikle børnehavens fysiske rammer, i en mere tidssvarende og fleksibel retning over de kommende år. Det skulle gerne betyde, at de fysiske rammer på sigt ikke udgør en forhindring, eller et benspænd for at følge børnenes spor.

Når det er sagt, er de fysiske rammer kun en del af denne øvelse, det handler mindst lige så meget om mindset, opmærksomhed og pædagogik fra personale og ledelse.

Her er vi nu

Vi er i gang og arbejder glædeligt med det vi har, men kan sagtens udvikle på netop dette område. Vores indretning og tilgang gør det muligt at flytte rundt på indretning i løbet af dagen og ugen, så vi kan skabe plads til at følge børnenes spor.

Det kan være at en gruppe børn bliver optaget af at

- Lave teater
- Lave en kæmpe bilbane
- Bygge huler
- Bygge store monumenter med klodser
- Eksperimentere med papirflyvere
- Have ekstra rum i en familieleg i dukkekrogen
- Lege mørke leg
- osv. osv.

Vi har i dagligdagen, mulighed for hurtigt at omstille os til et væld af spor og initiativer.

Indendørs

Vi har mulighed for at flytte rundt, lukke af og lukke op for bestemte rum og grupper af børn, så de får mulighed for at udvikle på- og fordybe sig i deres leg.

Udendørs

har vi ikke så store muligheder for at lave indretningen om i det daglige. Vi har mulighed for at dedikere bestemte områder til bestemte grupper børn, så de har mulighed for at fordybe sig og følge det, eller de spor de er optaget af. Vi har også en række mobile redskaber og artefakter, som vi kan allokere til bestemte områder til at understøtte børnenes initiativer.

Det skal i denne forbindelse nævnes, at vi har et utroligt stort areal til rådighed med mange forskelligartede egenskaber og muligheder. Det betyder på den korte bane, at vi på den måde har mulighed for at guide børnene til en fysisk lokalitet hvor de har mulighed for at udfolde deres leg, med de behov den aktuelt måtte kræve.

På den lidt længere bane, vil vi gerne indrette os med endnu flere muligheder og endnu flere fleksible løsninger på den udendørs arena.

I hvilken grad er der skabt plads til leg i både større eller mindre fællesskaber?

Leders besvarelse:

Grundlæggende

Der er i høj grad skabt plads til leg i både større og mindre fællesskaber.

Organisering

Vores organisering, vores dags- og ugestruktur har i sin opbygning indrettet og sikret denne mulighed. Morgner og eftermiddage har den samlede børnegruppe i børnehaven mulighed for at danne fællesskaber på tværs af alder, interesser og optagethed.

Den fysiske indretning

Vores fysiske indretning og organisering gør, at børnene har hele børnehaven til rådighed, uanset gruppe og alder. Det betyder, at børnene har mulighed for fysisk at søge sammen i rum og områder, hvor der er mulighed for at fordybe sig med en bestemt gruppe venner, til en bestemt aktivitet- Det kan være enten i større eller mindre fællesskaber.

Ambitionen

Det pædagogiske personale har opmærksomhed på at støtte op om disse fællesskaber og støtte op om dem, uanset om de er små eller store. Det samme gælder ude, hvor vi dog har en antagelse om, at vi mangler kroge og steder hvor børnene kan fordybe og 'gemme sig' i små fællesskaber. Det er et opmærksomhedspunkt for vores fremtidige indretning.

I hvilken grad har børnehuset indrettet stilleområder, hvor børnene kan være i ro?

Leders besvarelse:

Rammen

Der er for nuværende, ikke indrettet et dedikeret stilleområde, ligesom der heller ikke er indrettet et dedikeret bevægelses- eller aktivt område.

Den midlertidige løsning

Når det er sagt, så skaber vi dagligt plads til- og mulighed for ro. Vi er klar over, at det ikke er en optimal løsning, da børnene på den måde er afhængige af personalets opmærksomhed og hjælp- og ikke bare selv kan søge hen hvor de ved de kan få ro.

Ambitionen

Det er helt sikkert en mangel hos os- og vi vil prioritere det højt i vores forestående nyindretning.

I hvilken grad er de fleste materialer, legetøj og legeredskaber tilgængelige for børnene til selvstændig brug?

Leders besvarelse:

Tilgængelighed

Vi har ca. 80% af de materialer og det legetøj der er muligt at have tilgængeligt, som rent faktisk er tilgængeligt for børnene. De kan komme til langt de fleste ting selv, men vi har for nuværende en indretning der gør, at vi med fordel kan tænke de sidste 20% ind, når vi genindretter os den kommende tid.

Beskriv eventuelle overvejelser vedr. handlinger/ændringer i praksis som ovenstående giver anledning til

Leders besvarelse:

Overvejelserne er beskrevet i besvarelserne herover.

Tilsynsførendes bemærkning:

Lederen beskriver en ambition om ændring af indretningen og kobler det til allerede beskrevet intention i rammevilkår besvarelserne, omhandlende det æstetiske udtryk. Emnet tages med som en opmærksomhed til den senere opfølgning.

4.4 FAGLIG LEDELSE

4.4.1 Fastsætte en faglig retning

I hvilken grad er der i dagtilbuddet fastsat en faglig retning der sikrer fælles forståelse af faglig kvalitet i forhold til den styrkede pædagogiske læreplan?

Leders besvarelse:

Rammen

Der både er- og ikke er en fastsat faglig retning i vores dagtilbud. Når der "ikke er", handler det som nævnt flere gange, om at der er en helt ny personalegruppe- og derfor ingen etableret kultur og fast pædagogik- Det er et langsigtet udviklingsarbejde, som vi er gået i gang med.

Retning

Når "der er", er det fordi der både fra Viborg kommune og fra ledelsens side, er fastlagt en kurs, en retning, metoder og værktøjer til at etablere ovenstående.

- Den styrkede pædagogiske læreplan
- KVALid
- Evalueringskultur
- Vi lærer sammen
- Marte Meo
- De 4 syn

Metoden

Den fremtidige retning og faglige forståelse skal- og bliver bygget op om ovenstående.

Vi arbejder med ovenstående ved hjælp af

- intern undervisning
- faglige fyrtårne
- ekstern undervisning
- praksis integration
- aktionslæring

I hvilken grad er der i dagtilbuddet fastsat en faglig retning, hvor den pædagogiske læreplan er retningsgivende for praksis?

Leders besvarelse:

Som ovenstående (4.4.1 Fastsætte en faglig retning)

Tilsynsførendes bemærkning:

Ingen bemærkning

4.4.2 Indhente faglig viden

I hvilken grad er der i dagtilbuddet fokus på at indhente faglig viden indenfor følgende to områder:

1. *Præsentation og deling af relevant faglig viden gennem refleksion og sparring?*
2. *Ved at medarbejderne deler viden efter kurser og projekter og forankrer denne viden i praksis?*

Leders besvarelse:

Nuværende praksis

Vi har igangsat og følger etablerede forløb omkring

- KVALid
- Evalueringskultur
- Vi lærer sammen

Forventer at påbegynde uddannelse omkring Marte Meo.

Formidling og forankring

1. Der er skabt plads til deling af faglig viden på personalemøder, temadage og pædagogiske dage- Herunder tid til refleksion og sparring
2. Medarbejderne kommer til at indhente store mængder ny viden, som de sammen skal forankre i praksis de kommende år. Udover rum til at dele den grundviden medarbejderne kommer hjem med, forventer vi at bruge teknikkerne fra 'Evalueringskultur', til at forankre alt vores viden i praksis.

Tilsynsførendes bemærkning:

Ingen bemærkning

4.4.3 Aktivere faglig viden

I hvilken grad sikrer ledelsen med disse udvalgte aktiviteter, at medarbejderne udfører deres arbejde med udgangspunkt i den pædagogiske læreplan:

1. *Via organiseret vejledning og feedback med afsæt i observationer i en faciliteret ramme?*
2. *Via en feedbackkultur, hvor ledelse og kollegaer giver hinanden feedback på observationer af det daglige pædagogiske arbejde?*
3. *Via ledelsesmæssig opbakning og deltagelse i møder, kurser, planlægning og opfølgning på indsatser og aktionslæringsforløb?*

Leders besvarelse:

Kulturel praksis

Vi søger at etablere en kultur med afsæt i alle tre modeller.

- Der planlægges med 12 organiserede vejledninger årligt for hver gruppe. Disse, vil i første omgang tage udgangspunkt i observationer fra ledelsen, der også vil forestå både vejledning og feedback. Når personalet er trykke ved rammen, sigtes der mod at en fra personalegruppen kan overtage den faciliterende rolle.
- Feedbackkulturen etablerer vi på skuldrene af vores projekt omkring 'Evalueringskultur', som indeholder de elementer og redskaber vi har brug for i en opstart.
- Ledelsen yder fuld opbakning og deltagelse i alle aspekter af udviklingsarbejdet omkring den faglige retning og implementering

I tillæg, vil vi dyrke og udvikle tankerne omkring rollen som 'fagligt fyrtårn', som supplement til alt ovenstående.

Tilsynsførendes bemærkning:

Ingen Bemærkning

5 RESULTATKVALITET

Læsevejledning: Resultat kvalitet omhandler børnenes udbytte ved at gå i dagtilbud, både her og nu og på længere sigt. Det gælder børns trivsel, læring og udvikling – kognitivt, socialt og motorisk.

5.1 Sprogvurdering 3-6

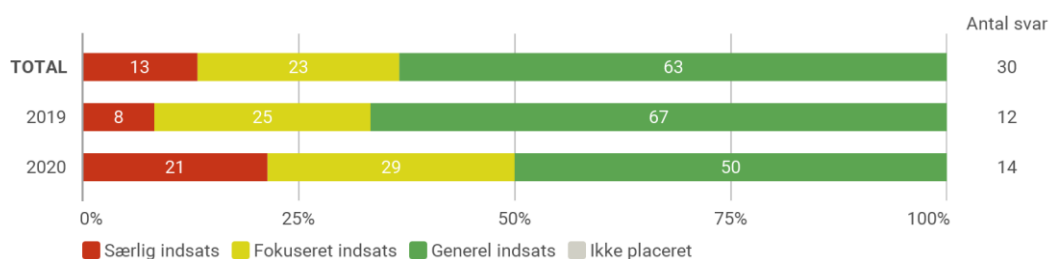
Antal sprogvurderinger fordelt på indsatsgrupper

	2022	2021	2020
Særlig indsats	0	0	0
Fokuseret indsats	0	0	2
Generel indsats	3	3	6
Ikke placeret	0	0	0
Total	3	3	8

Kilde: Rambøll Sprog.

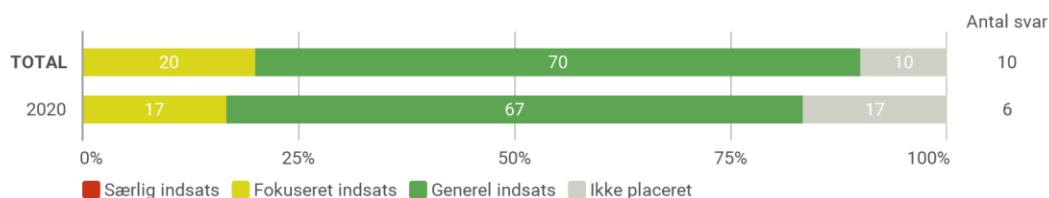
5.1.1 Resultater - Historisk udvikling

Resultater for Talesproglige færdigheder opdelt på indsatsgrupper



Kilde: Rambøll Sprog.

Resultater for Før-skriftlige færdigheder opdelt på indsatsgrupper



Note: Figuren viser resultater for perioden 2021, 2020 og 2019.

OBS: Vær opmærksom på at de 3-årige ikke placeres i en indsatsgruppe for Før-skriftlige færdigheder og derfor ikke indgår i denne visning.

Kilde: Rambøll Sprog.

5.1.2 Resultater - opdelt på alder

Resultater for Talesproglige færdigheder opdelt på indsatsgrupper

mangler data

Note: Figuren viser resultater for perioden 2021.
Kilde: Rambøll Sprog.

Resultater for Før-skriftlige færdigheder opdelt på indsatsgrupper

mangler data

Note: Figuren viser resultater for perioden 2021.
OBS: Vær opmærksom på at de 3-årige ikke placeres i en indsatsgruppe for Før-skriftlige færdigheder og derfor ikke indgår i denne visning.
Kilde: Rambøll Sprog.

5.1.3 Resultater - opdelt på køn

Resultater for Talesproglige færdigheder opdelt på indsatsgrupper

mangler data

Note: Figuren viser resultater for perioden 2021.
Kilde: Rambøll Sprog.

Resultater for Før-skriftlige færdigheder opdelt på indsatsgrupper

mangler data

Note: Figuren viser resultater for perioden 2021.
OBS: Vær opmærksom på at de 3-årige ikke placeres i en indsatsgruppe for Før-skriftlige færdigheder og derfor ikke indgår i denne visning.
Kilde: Rambøll Sprog.

5.1.4 Sprogvurdering 3-6

I hvilken grad har dagtilbuddet kendskab til Viborg Kommunes Sprogprocedure?

Leders besvarelse:

Aktuel status

Kendskabet er primært placeret hos ledelsen.

Fremtid

I den nye personalegruppe er der udvalgt en ny sprogmedarbejder der er under oplæring.

Tiltag

- Der er etableret et stærkt samarbejde mellem logopæd og vores nye sprogpædagog
- Der er etableret en mentorordning med en erfaren sprogpædagog fra et andet børnehus
- Alt "ny" viden, bliver delt med resten af personalegruppen

Tilsynsførendes bemærkning:

Ingen bemærkning

I hvilken grad anvendes resultaterne fra sprogvurderingerne til at justere det pædagogiske læringsmiljø?

Leders besvarelse:

Faglig sparring

Vi har et forbilledligt samarbejde med vores tilknyttede logopæd, som bistår os i faglig sparring, feedback og vejledning i direkte praksisjusteringer.

Faglig implementering

Denne sparring deles i hele personalegruppen- justeres og etableres i praksis via aktionslæringsprincipperne.

Tilsynsførendes bemærkning:

Ingen bemærkning

5.2 TOPI

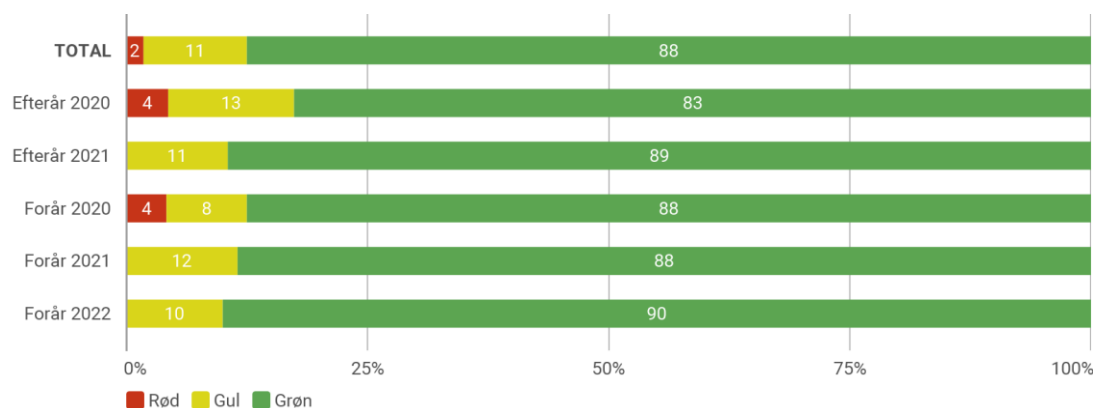
Antal TOPI-vurderinger

TOPI vurderinger	
"Total"	20

Note: Figuren viser resultater for perioden Forår 2022. Data bliver kun inkluderet ved minimum 5 TOPI-vurderinger.
Kilde: Rambøll TOPI

5.2.1 Resultater - Historisk udvikling

Fordeling af TOPI-positioner

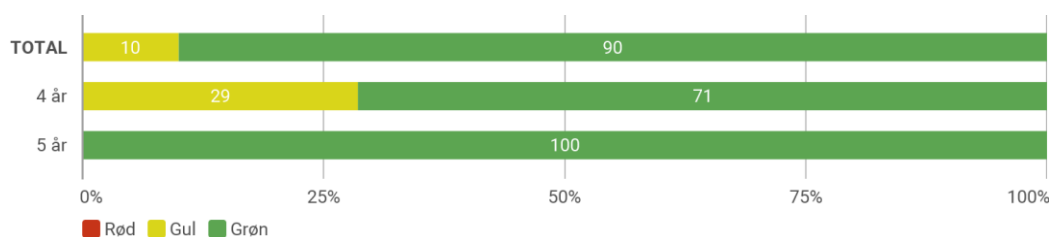


Note: Figuren viser resultater for perioden Forår 2022, Efterår 2021, Forår 2021, Efterår 2020 og Forår 2020. Data bliver kun inkluderet ved minimum 5 TOPI-vurderinger i de givne positioner. Obs: Børn med vurderingen "Vurderes ikke" medregnes ikke i grafen.

Kilde: Rambøll TOPI

5.2.2 Resultater - opdelt på alder

Fordeling af TOPI-positioner

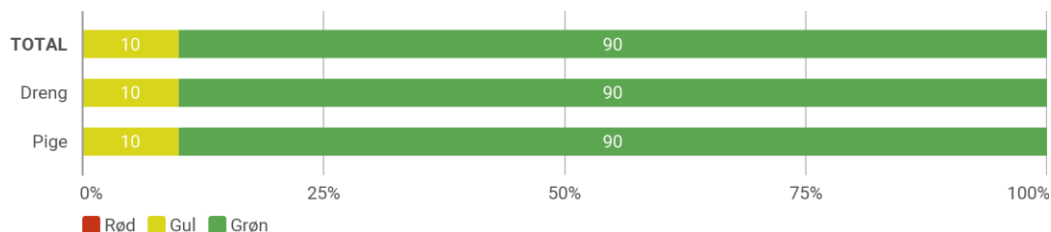


Note: Figuren viser resultater for perioden Forår 2022. Data bliver kun inkluderet ved minimum 5 TOPI-vurderinger i de givne positioner. Obs: Børn med vurderingen "Vurderes ikke" medregnes ikke i grafen.

Kilde: Rambøll TOPI

5.2.3 Resultater - opdelt på køn

Fordeling af TOPI-positioner



Note: Figuren viser resultater for perioden Forår 2022. Data bliver kun inkluderet ved minimum 5 TOPI-vurderinger i de givne positioner. Obs: Børn med vurderingen "Vurderes ikke" medregnes ikke i grafen.
Kilde: Rambøll TOPI

5.2.4 TOPI og Trivsel

I hvilken grad arbejder I systematisk med TOPI trivselsundersøgelsen; herunder analysemodellen, handleplan/fokuspunkter og forældresamarbejde?

Leders besvarelse:

Vi arbejder systematisk med TOPI

- vi følger normen
- afsætter tid til undersøgelsen
- til analysemodellen
- etablering af handleplaner
- ramme- og datasætter opfølgning og evaluering
- har forældrene med hele vejen

Tilsynsførendes bemærkning:

Ingen bemærkning

5.3 Overgange

I hvilken grad arbejder I systematisk med TOPI overgangsmodellen?

Leders besvarelse:

I høj grad

- Følger normen
- Tæt samarbejde med skole
- Tæt samarbejde med forældre

Beskriv eventuelt nye tiltag, udfordringer, overvejelser

Leders besvarelse:

Udfordringen er gemt i tidspunktet for overgangsmodellens tilblivelse. Der sker en stor udvikling med børnene i den samme periode- og det kan derfor være vanskeligt at give en tilfredsstillende faglig beskrivelse i samme periode, da vi erfaringsmæssigt ved, at der sker meget med børnenes udvikling den efterfølgende periode.

Tilsynsførendes bemærkning:

Ingen bemærkninger